

Contenido

¿Adónde vamos?	2
¿Chau venados?	3
Primera lista mundial de plantas amenazadas	4
Qué es Mini-Tellus	4
Conservación desde casa	5
Taller nacional de invasiones biológicas	6-7
Información general	7
Nuestra fauna: 1. El Yaguarundi	8

Editorial

Es una gran satisfacción para nosotros volver a encontrarnos con Ustedes por este medio. Aunque la edición de "Eslabón" estuvo suspendida por un largo tiempo, nuestra intención es continuar informándolo de las actividades y entablar una relación interactiva, en la cual usted participe publicando en el boletín, asistiendo a reuniones o eventos que sean de su interés. Entre las actividades que TELLUS realiza podemos destacar la participación en subcomisiones ambientalistas del Consejo Deliberante, en la formación de la Red Costera de ONGs de la provincia de Buenos Aires y como miembro de la Consejo Federal de ONG's ambientalistas. En cuanto a actividades dentro de la asociación, estamos elaborando una reforma para la ordenanza municipal de "control de fauna", otra sobre el "comercio de animales de la vida silvestre" y varios temas más en la subcomisión de Flora y Fauna. En la realización del taller para chicos, trabaja la subcomisión Mini-Tellus, curso que se desarrolla en el segundo cuatrimestre y tiene como objetivo formar espíritu conservacionis-

ta en los más pequeños. Durante el cuatrimestre anterior se envió al Banco de Proyecto de la Secretaría de política Ambiental, un proyecto de estudio sobre la reserva de las Islas de la Ría de Bahía Blanca. También la subcomisión de Viajes, viajó en semana santa al Parque Nacional Lihué Calel, un gran número de personas disfrutaron de un hermoso fin de semana en contacto con la naturaleza. Todas estas actividades se han desarrollado gracias al aporte de nuestros socios, a los cuales estamos muy agradecidos e invitamos a participar activamente, ya que hay muchos proyectos que no logran plasmarse por falta de personas que los puedan llevar adelante. Como dice Claudio Bertonatti:

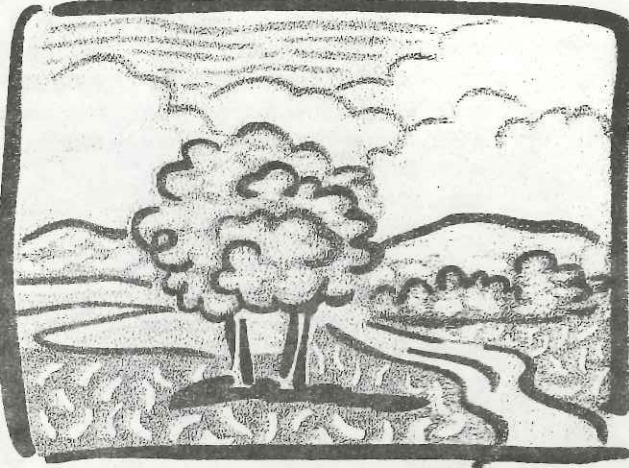
"...y esperamos que sus experiencias se sigan ramificando como los brazos de un gran árbol que nos une con sus mismas raíces de vida, enclavadas sobre una misma tierra."

¿A dónde vamos?

Muchas veces necesitamos, tal vez como respuesta a algún llamado de nuestros orígenes culturales y biológicos, airearnos y tomar contacto con la "naturaleza". Pensamos entonces en qué bueno sería poder llegar hasta Sierra de la Ventana, Pehuen-có o por qué no hasta algún Parque Nacional cercano como podría ser Lihuel Calel. Pero entonces parte de esos problemas que nos acucian diariamente resurgen, la falta de tiempo, los costos, etc. Movilizarse hasta algunos de estos lugares requiere algo de plata y también algo de tiempo y al no tenerlos renunciamos a nuestro llamado interior.

No somos conscientes de que muy cerca de nuestra ciudad hay lugares muy agradables para contactarnos con la naturaleza y poder conocer un poco más de ella. Nos tomamos una tarde soleada, conseguimos una bicicleta o tal vez vamos a pie y tomamos el camino de La Carrindanga o algún camino vecinal de nuestra ciudad. No necesitamos alejarnos demasiado para encontrarnos con aves tan llamativas como las loicas (*Sturnella lolca*) con su colorido

y su estridente canto, las tejeras (*Tyrannus savana*) con las largas colaas, el pico de plata (*Hymenops perspicillata*) o los cabecitas negras (*Carduelis magellanica*) y si somos buenos observadores de aves seguramente hallaremos muchas otras especies interesantes. Si observamos la vegetación encontraremos algunas de esas plantitas cuyas flores han llamado la atención en alguna visita a un vivero como pueden ser algún cactus o crasa tan particular. Si nos acercamos a un arroyo o alguna laguna podemos descubrir en el agua muchas criaturas de esas que pasan desapercibidas por



su pequeño tamaño pero que guardan también cierto encanto como caracoles, ranas, planarias y cómo olvidarnos de las

mariposas y otros pequeños seres que podemos ver sobre las plantas o caminando por el sue-

No somos conscientes de que muy cerca de nuestra ciudad hay lugares muy agradables para contactarnos con la naturaleza

lo, y si tenemos suerte y nos alejamos un poco más hasta podremos ver un coipo (*Myocastor coipo*) dándole un paseito por el arroyo o alguna laguna, si no tal vez hallaremos sus huellas o alguna otra evidencia de su presencia. Seguramente si decidimos ir para el lado del mar, llegando hasta Cerri o algún otro punto cercano a la ciudad descubriremos que pese al ambiente modificado podemos encontrar con muchas cosas asombrosas al alcance de nuestros pies y cuanto más miremos, mas vida interesante hallaremos, no renunciemos al placer que esto representa, démonos esta oportunidad y sin costo alguno.

¿Chau venados?

En el último número de *Naturaleza y Conservación*, revista de la Asociación Ornitológica del Plata (Año 2, N°3), se ha publicado, con este mismo título, una nueva contribución de Claudio Bertonatti sobre el triste desenlace de un proyecto para evitar la extinción del Venado de las Pampas. El consecuente amigo de TELLUS - que se desempeña como profesor en la Escuela Argentina de Naturalistas y nos visitó hace un par de años para pronunciar una conferencia en la Biblioteca Rivadavia sobre el comercio ilegal de mascotas en nuestro país - nos relata ahora, con el lenguaje llano y los documentados fundamentos a los que nos tiene acostumbrados, la saga de un bienintencionado proyecto que se malogró como consecuencia de la escasez de estudios básicos sobre la biología de la especie involucrada, una inadecuada planificación...y la ausencia de la imprescindible decisión política para encarar estos temas. Como en otras oportunidades, la prosa de Bertonatti nos hace participar del drama de la extinción - que es un camino sin retorno - de una de las especies más emblemáticas de la amenazada megafauna pampeana y, sobre todo, desnuda con meri-



diana claridad el abismo existente entre la letra de la ley y su aplicación efectiva. Allí confirmamos que, aunque el venado es una especie reconocida como "de interés público" para la Provincia de San Luis y "Monumento Natural Provincial" en la de Buenos Aires, la realidad la señala como lejos de estar efectivamente protegida. Si Ud. está dispuesto a compartir nuestra indignación ante la insensibilidad pública, la ineptitud y falta de compromiso genuino de las autoridades político-administrativas, y la debilidad y lentitud de la justicia para hacer cumplir la legislación vigente, no deje de leer este artículo, ni los otros que se publican en la revista de la prestigiosa ONG amiga de los pájaros. La revista está a su disposición para ser consultada en la biblioteca de TELLUS. Tal vez su lectura renueve su interés en la conservación de nuestros recursos naturales y, si todavía no lo está haciendo, lo decida a acercarse a nuestra institución para ayudarnos a evitar en el futuro errores como los que nos cuenta el amigo Claudio.

Carlos B. Villamil, Bahía Blanca, julio de 1998

tellus Comisión directiva



- Presidente
Dr. Roberto Bustos Cara
- Vicpresidente
Dr. Carlos B. Villamil
- Secretario
Dr. Pedro C. Doiny
- Secretario de Actas
Alejandra del Ferrero
- Tesorero
Lic. Diego Zappacosta
- Pro-tesorero
Lorena Pin
- Vocales
1º Rodrigo Tizón
2º Mirna Damiani
3º Mariana Olea
- Vocales suplentes
1º Silvana Cinti
2º Pablo Seewald
3º Mauro Rossel

Revisores de cuentas

- Viviana Cambi
Sergio Zalba
Revisora de cuentas suplente
Paula Hermann

Los artículos firmados son responsabilidad de sus respectivos autores.

La primera lista mundial de plantas amenazadas

El pasado 8 de abril se presentó simultáneamente en cuatro ciudades - Washington, Londres, Canberra y Ciudad del Cabo - la primera Lista Mundial de Plantas Amenazadas. La Lista - que fue publicada por la UICN y es el producto del esfuerzo realizado por más de 20 años por cientos de especialistas de los cinco continentes - es una importante herramienta para la conservación: suministra información básica para medir el progreso de los programas de conservación, y es un punto de referencia ineludible en lo referente a plantas.

La noticia ocupó importantes espacios en los medios de comunicación relevantes a nivel mundial (BBC, CNN, International Herald Tribune, New York Times, Guardian, entre otros). En la Lista figuran cerca de 34.000 especies de plantas (un 12,5 % del total existente en el mundo). Las principales instituciones científicas que colaboraron en el proyecto son el Smithsonian Institution (EEUU), el New York Botanical Garden (EEUU), el Royal Botanic Garden (Reino Unido) con el apoyo de instituciones oficiales y privadas de los Estados Unidos, el Reino Unido, Sud África, Australia y Europa.

Aunque casi un tercio de las plantas del mundo viven en el continente americano, en especial en las zonas intertropicales, el aporte de las naciones de esas regiones ha sido mínimo en la elaboración de esta lista. ¿Debe sorprendernos que la presentación oficial de la Lista haya ocurrido simultáneamente en cuatro ciudades de habla inglesa?

Fuente: Species 30, órgano de la Comisión para la Supervivencia de las Especies. UICN. Junio de 1998.

Qué es Mini-Tellus

Es como el hijito de TELLUS, pero Mini-Tellus esta integrada por niños, es que pensamos que desde pequeños debemos comenzar a informarnos sobre todo lo relativo al medio ambiente, el peligro de la contaminación, su influencia negativa sobre la naturaleza, la agresión que permanentemente nos hacemos al agredir al espacio que nos rodea, la falta de protección de diversas especies animales, no solamente molestando o cazando, sino comercializando ilegalmente.

Para abarcar toda esta variedad

de temas, durante el último tri-

La inscripción para los talleres de este año se abrirá próximamente, por lo que los interesados pueden comunicarse con nosotros y anotarse, ya que el cupo es limitado

mestre del año próximo pasado se organizó un taller compuesto por chicos del 2° ciclo de la EGB para reflexionar sobre las cuestiones anteriormente citadas y

conocer mejor los lugares que nos rodean, su flora, su fauna y sus problemas ambientales. Para ello se organizaron visitas guiadas a la desembocadura del arroyo Napostá, al Parque de Mayo, a Pehuen-Co y al Parque Provincial Ernesto Tornquist.

Este año con el apoyo de la Municipalidad de Bahía Blanca, esperamos repetir esta hermosa experiencia, a través de la formación de nuevos talleres, que continúen el trabajo iniciado y con el objetivo de promover la conciencia ambientalista.

Conservación desde casa

Podemos mejorar nuestra calidad de vida cotidianamente, en casa, en el trabajo, en la escuela, cuando salimos de compras, en el jardín, de vacaciones, pero... ¿cómo?. Bueno, a partir de un cambio de actitud de nuestra conducta individual. Es necesaria una suma de compromisos para lograr una ética ambiental.

Hay limpiezas que matan: curiosa y absurdamente vivimos en casas cada vez más limpias, en medio de un ambiente cada vez más contaminado.

Aunque existen más de 1000 productos de limpieza, podemos arreglarnos con unos pocos (aproximadamente seis) reduciendo su consumo, porque cuanto más consumimos, generamos más desperdicios, y consecuentemente aumentan los costos. Pero como criticar situaciones negativas no resuelve nada, les sugerimos una serie de recetas caseras y económicas para poner en práctica:

- Si necesariamente tiene que usar detergente, utilice biodegradable en su correcta dilución: 1 cucharada sopera en 6 litros de agua.
- Toda vez que pueda, reemplácelo por pan de jabón blanco que, además, es un excelente bactericida y no

daña la piel.

- Una solución para las manchas de grasa resulta ser el amoníaco, óptimo desengrasante.
- Para objetos de cristal ó cerámica, utilice solamente agua caliente.
- No hacen falta productos especiales para inodoros y lavatorios, con polvo abrasivo y cepillo quedarán perfectamente higiénicos.

- Para limpiar el horno reemplace los abrasivos limpiadores por alguna de estas alternativas:



alternativas: mezcle agua tibia, 2 cucharadas soperas de detergente biodegradable y una cucharada sopera de bórax en un pulverizador. Rocíe el horno apagado y previamente calentado; deje actuar de 8 a 10 horas y luego pase una esponja de acero. Otra opción es humedecer el horno con agua, rociar abundante-

mente con bicarbonato de sodio, dejar actuar toda la noche y a la mañana pasar virulana o esponja de acero.

- Para higienizar la heladera disuelva 3 cucharadas de bicarbonato de sodio en agua, es un notable desodorizante.

Respecto a los aditivos, como perfumes, blanqueadores y enzimas, en general incluyen fosfatos igual que los detergentes, que al ser vertidos en el agua sobrealimentan a las algas y otros vegetales acuáticos, hasta llegar a destruir la calidad de las aguas.

Los aditivos no aseguran una mejor higiene, considérenlos un logro en materia estética.

Si sacamos la ropa al aire libre podemos prescindir de los suavizantes, pero si queremos que nuestra toallas luzcan esponjosas, en el enjuague final agregue 5 cucharadas de bicarbonato de sodio y verá un sorprendente resultado.

Si a pesar de que algunas propuestas le resultan incómodas ó poco prácticas, está convencido de que valen la pena, ¡adelante, inténtelo! y por efecto multiplicador puede colaborar difundiendo estos consejos.

Silvana Cintl, Agosto 1998.

Taller nacional de invasiones biológicas y conservación de la biodiversidad

Con motivo de la realización en la Universidad Nacional del Sur del Taller Nacional sobre Invasiones Biológicas organizado por el Grupo de Ecología y Conservación (GEKKO), se reunieron más de cuarenta participantes provenientes de los cuatro puntos cardinales del país. Entre las instituciones representadas estuvieron el Centro de Zoología Aplicada de la Universidad Nacional de Córdoba, la Secretaría de Recursos Naturales y Desarrollo Sustentable de la Nación, el Instituto Nacional de Tecnología Agropecuaria (INTA), el Ministerio de Asuntos Agrarios de la Provincia de Buenos Aires, la Administración de Parques Nacionales, la Fundación Vida Silvestre Argentina, etc. Durante la realización del taller tuvieron lu-

La actividad del hombre ha incrementado en forma importante las invasiones biológicas

que se instale, es decir que se reproduzca y aumente en número en un nuevo ambiente. Muchas veces, estos procesos producen grandes bajas o modificaciones entre los "locales". Si bien este tipo de procesos se han desarrollado muchas veces en la Tierra (ej. La formación del Istmo de Panamá, produjo la invasión de animales y plantas del Hemisferio Norte hacia el Hemisferio Sur), la actividad del hombre los ha incrementado en forma importante. En nuestro país recientemente se ha empezado a tomar conciencia real de la magnitud de este tipo de problemas y ha tomado medidas preventivas como remedadoras de los daños producidos. Por este motivo la realización de este taller fue una excelente iniciativa del Grupo de Ecología, Conservación y manejo de la UNS.

Si bien las cuestiones técnicas exceden nuestras propias actividades diarias, sería importante ser conscientes que muchas de las invasiones biológicas son provocadas por falta de información o bien por considerar que los valores económicos están por



so-

bre cualquier valor biológico.

Las invasiones biológicas pueden ser voluntarias o involuntarias. La presencia de pinos y caballos cimarrones en el Parque Provincial Ernesto Tornquist son ejemplos del primer tipo, mientras que la introducción de un alga, de una enfermedad o de ratas son ejemplos del segundo tipo. Ambos pueden contribuir de igual forma a desplazar, o aún exterminar especies nativas, ocupando su lugar, alimentándose de ellas, compitiendo por el alimento, enfermándolas o modificando las condiciones que requieren para vivir; es así que el control de ambas representan un gran desafío.

Nuestra contribución, pequeña, pero importante para solucionar estos problemas podría ser:

- La NO adquisición de plantas o animales exóticos no instalados en la región, ya que la probabilidad de escape siempre existe.
- La utilización en nuestros jardines de plantas nativas de la región.
- El cumplimiento de normas legales, como por ejemplo de las denominadas Barreras Fitosanitarias entre provincias y países.
- Por último, pero no menos importante, la información y difusión de la problemática para que lleguen las inquietudes a los puestos de toma de decisiones.

Es motivo de gran satisfacción para TELLUS puntualizar que los tres profesionales que organizaron y llevaron adelante exitosamente el taller, los Licenciados Sandra Fiori, Alberto Scorrolli y Sergio Zalba, se han desempeñado con anterioridad como miembros de la Comisión Directiva de nuestra institución. Otro elemento grato fue comprobar la participación en el taller, entre otros numerosos socios vinculados a la biología, de nuestra eficiente y recordada ex-secretaria, Silvina Schimff, que ahora forma parte del personal del Parque Nacional de Lihuel Calel. Hacemos votos para poder visitar pronto a Silvina y a Fabián en el Parque, reeditando nuestros tradicionales viajes de interpretación de la naturaleza.

Estela M Luengos - Carlos B. Villamil.
Bahía Blanca, julio de 1998.

TELLUS está reorganizando la biblioteca y como primer paso necesitamos hacer un inventario del material existente. Quisiéramos pedir a quienes tengan material de la biblioteca en su poder que lo lleven a nuestra actual dirección Drago 26 primer piso oficina 9, o se contacten con nosotros para que lo pasemos a retirar. Nuestro teléfono es: 068-484152

¡Estamos en Internet!
<http://tellus.bblanca.org.ar>
E-mail: tellus@moony.criba.edu.ar

Salida

Se está preparando una salida de interpretación natural al área del canchales, a realizarse, con fecha tentativa, el sábado 26 de septiembre utilizando colectivos de línea. Horario de partida: 14 hs, desde Drago 26, regresando en el día.

La realización del viaje depende del número de interesados. Por favor confirmar participación al 068-484152.

tellus te invita a participar

de sus subcomisiones. Para inscribirte o para cualquier consulta, llámá a:

- ◆ Subcomisión de Prensa y Difusión:
Silvana TE: 548662
- ◆ Subcomisión Mini-Tellus:
Susana TE: 887244
- ◆ Subcomisión Biblioteca:
Mariana TE: 536777
- ◆ Subcomisión Viajes:
Mirna TE: 068484152
- ◆ Subcomisión de Flora y Fauna:
Rodrigo TE: 068484152

1. El Yaguarundi



Yaguarundi

de Wild Cats - 1996 IUCN

Nombre científico: *Herpailurus yaguarondi*

Mammalia

Carnivora

Felidae

Situación nacional: fuera de peligro

Situación internacional: indeterminado

Apéndice 2

Nombre(s) vulgar(es): yaguarundi, gato colorado, gato moro, eira.

Características generales

Es un gato de aspecto inconfundible, con orejas cortas, cabeza achatada, patas cortas en relación al tamaño del cuerpo, que es bastante alargado, la cola es muy larga: 90 cm a más de un metro. Tiene un aspecto muy similar al de un hurón grande. Los individuos adultos reportados pesan de 2 a 9 Kg. Habría tres fases o formas de coloración: negra, marrón grisáceo y roja.

Distribución

Tiene una distribución nacional bastante amplia. En nuestra zona lo podemos encontrar en los Partidos de Villarino y Patagones.

Hábitat

Vive por debajo de los 2000 metros sobre el nivel del mar; la fase más oscura preferiría las selvas en galería, pajonales, espinales y bosques chaqueño, en tanto los tipos o fases más claras habitarían en lugares de jarillal y caldenar pampeano.

Alimentación

Aves, roedores y artrópodos. Tiene hábitos diurnos, que lo diferencia de los demás gatos de porte pequeño.

Población

Parece encontrarse en buena situación en cuanto al número de individuos. La principal amenaza que enfrenta este animal es la alteración de los lugares en donde habita (por ejemplo, quema y destrucción de los montes).

Su caza está prohibida en Argentina así como en otros países de América Latina.

Diego Birochio

Asociación Conservacionista del

Drago 26 1er piso, oficina 9
Bahía Blanca
Argentina

Teléfono: 068-484152
Fax: (091) 552025
Email: tellus@moony.criba.edu.ar